

PC Checker 사용자 매뉴얼

2006. 4.

- 목 차 -

1. 개요	1
2. 도구의 구성	1
3. 도구의 실행 방법	1
4. 도구의 메뉴 설명	2
5. 도구의 사용 방법	3
6. 도움말 이용 방법	6
7. 점검 항목별 설정방법	7

1. 개요

- Windows XP 기반의 PC에서 제공하는 운영체제와 보안관련 소프트웨어의 보안 설정 상태와 안전한 사용을 위한 보안정책을 자동으로 점검하는 도구임
- 본 매뉴얼은 도구의 구성과 실행방법, 메뉴에 대한 설명을 비롯하여 사용법, 각 항목에 따른 점검기준 그리고 설정 방법에 대해 기술함

2. 도구의 구성

- 프로그램 파일 구성(PCChecker 폴더)
 - PCChecker.exe
 - PCChecker.dll
 - PCChecker.ini
 - PCChecker.chm
- PCChecker 폴더를 C:\의 루트 폴더에 복사하는 것으로 프로그램은 실행될 수 있음
 - C:\PCChecker
- 프로그램을 실행 후 같은 폴더 아래에 Log 폴더가 생성됨
 - Log : 프로그램 실행 시 점검 결과를 기록하는 로그 파일이 생성됨

3. 도구의 실행 방법

- "PCChecker.exe"를 실행하면, [그림 1]과 같이 메인 화면과 안내창이 나타남



[그림 1] 메인 화면과 안내창

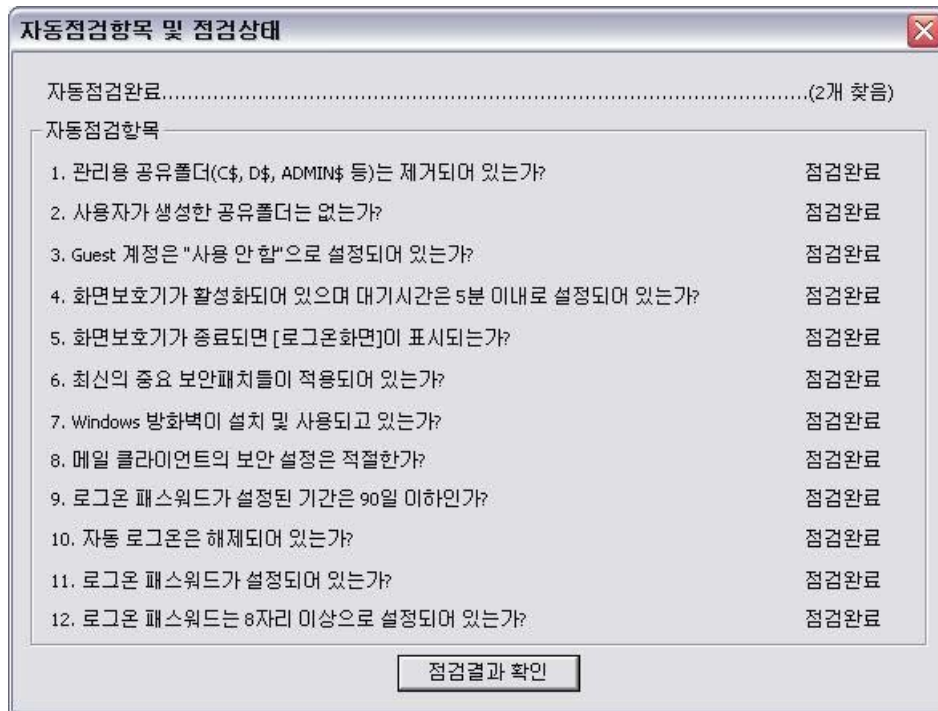
- 메인 화면에는 프로그램에 대한 간단한 설명과 점검 가능한 대상 소프트웨어의 목록이 표시됨
- 안내창에는 "효과적인 보안점검을 위해 실행 중인 다른 응용프로그램을 종료할 것을 권장합니다."라는 메시지가 표시됨
- 실행 중인 다른 응용프로그램을 종료한 후 안내창의 "확인" 버튼을 클릭하여 안내창을 닫음
- 메인화면에 있는 "자동점검을 시작합니다." 버튼 혹은 "보안점검" 메뉴의 "자동점검"을 선택하여 보안점검을 시작할 수 있음

4. 도구의 메뉴 설명

- "보안점검" 메뉴
 - "자동점검" : PC의 보안설정을 자동으로 점검함
 - "결과보기" : PC의 자동점검 결과를 보여줌
 - ※ 최소 1번은 "자동점검"을 실행해야 해당 메뉴가 활성화됨
 - "자동수정" : PC의 자동점검 결과 수정이 필요한 항목을 자동으로 수정함
 - ※ 최소 1번은 "자동점검"을 실행해야 해당 메뉴가 활성화됨
 - "끝내기" : PC 보안점검 자동화 도구를 종료함
- "도움말" 메뉴
 - "내용" : 도움말을 보여줌
 - "버전 정보" : 도구의 버전 정보를 보여줌
- "자동점검을 시작합니다" 버튼
 - "보안점검" 메뉴의 "자동점검"과 같은 역할임
- "프로그램을 종료합니다" 버튼
 - "보안점검" 메뉴의 "끝내기"와 같은 역할임

5. 도구의 사용 방법

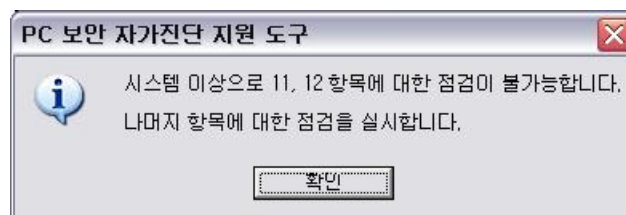
- "보안점검" 메뉴에서 "자동점검"을 선택하면 자동점검이 수행되고, 보안점검이 완료되면 [그림 2]와 같은 화면이 출력됨
- 총 12개 항목의 자동점검이 가능하고 진행 중에는 "점검결과 확인" 버튼이 비활성화되며, 점검 완료 시에 점검 결과를 확인하기 위해 "점검결과 확인" 버튼이 활성화됨



[그림 2] 자동점검 화면 (진행완료)

※ 주의 사항

- [그림 3]과 같은 화면은 시스템의 이상으로 점검할 수 없는 항목에 대해 미리 표시하는 것임. 이와 같은 경우, 메시지에서 알 수 있듯이 11, 12 항목에 대해서는 점검 오류(❌)를 발생할 수 있음



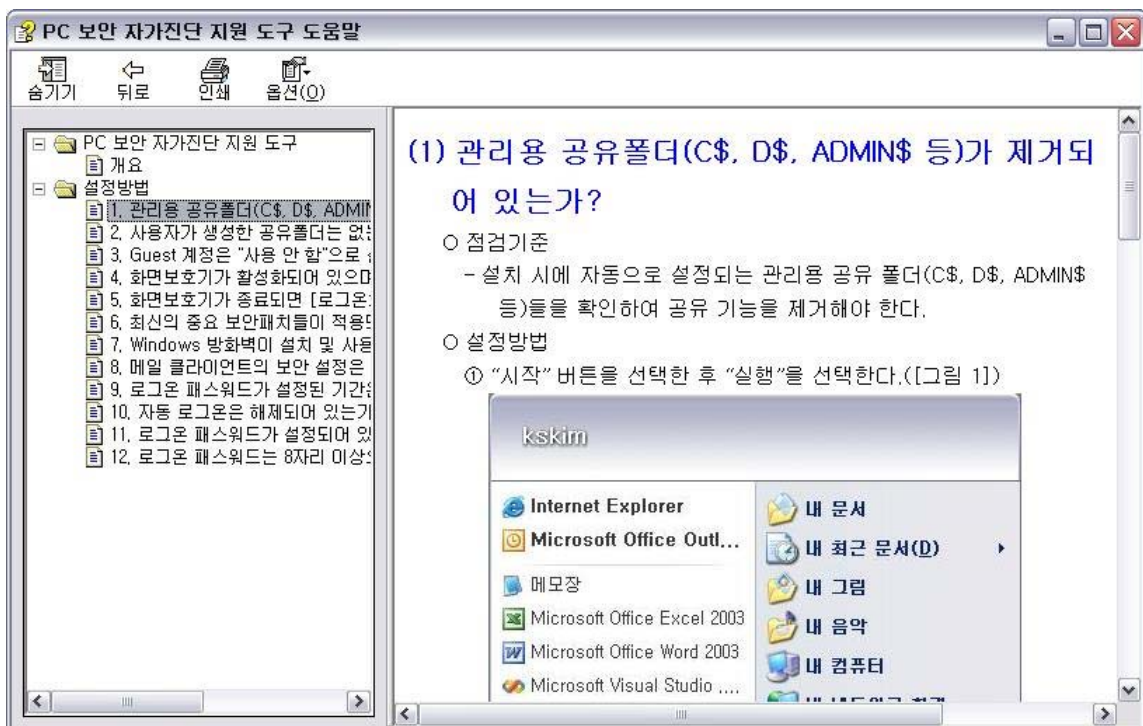
[그림 3] 시스템 이상

- [그림 2]에서 "점검결과 확인" 버튼을 선택하면 [그림 4]와 같은 자동점검 결과가 출력됨



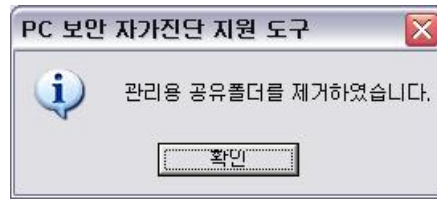
[그림 4] 점검결과 화면

- 점검결과 화면에는 각 항목의 우측에 "수정방법" 버튼과 "자동수정" 버튼이 있음
- "수정방법" 버튼을 선택하면 해당 항목에 대한 점검기준과 설정방법이 [그림 5]와 같이 도움말 형태로 출력됨
 - 도움말은 최상단에 항목의 명칭이 있으며 아래로 항목의 점검기준, 항목의 설정방법을 순차적으로 그림과 함께 제공함



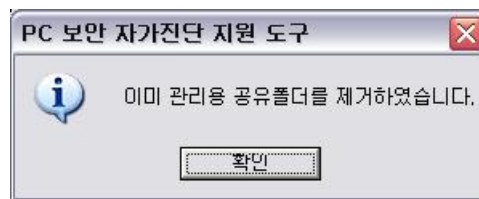
[그림 5] "수정방법"에 대한 출력 화면 예

- "자동수정" 버튼은 1, 2, 3, 4, 5, 7, 8, 10의 항목에만 존재하며 수정할 필요가 없을 때는 비활성화됨
- "자동수정" 버튼을 선택하면 해당 항목에 대한 설정방법에 따라 자동으로 수정됨(메시지는 항목에 따라 다름)([그림 6])



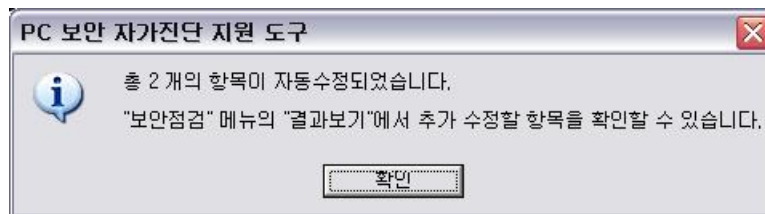
[그림 6] 자동으로 수정됨

- 이미 자동수정되었다면 "자동수정" 버튼을 선택했을 때 다음과 같은 화면이 출력됨(메시지는 항목에 따라 다름)([그림 7])



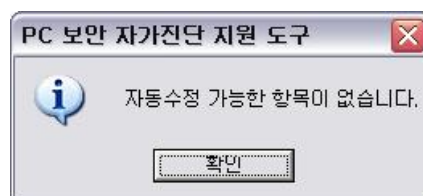
[그림 7] 이미 수정되어 있음

- "보안점검" 메뉴의 "자동수정"을 선택하면 자동수정이 가능한 항목 전체를 동시에 수정이 가능함([그림 8])
 - 자동으로 수정되지 않는 항목이 존재하므로 반드시 "보안점검" 메뉴의 "결과보기"를 선택하여 추가 수정할 항목을 확인해야 함



[그림 8] 동시에 여러 항목 수정

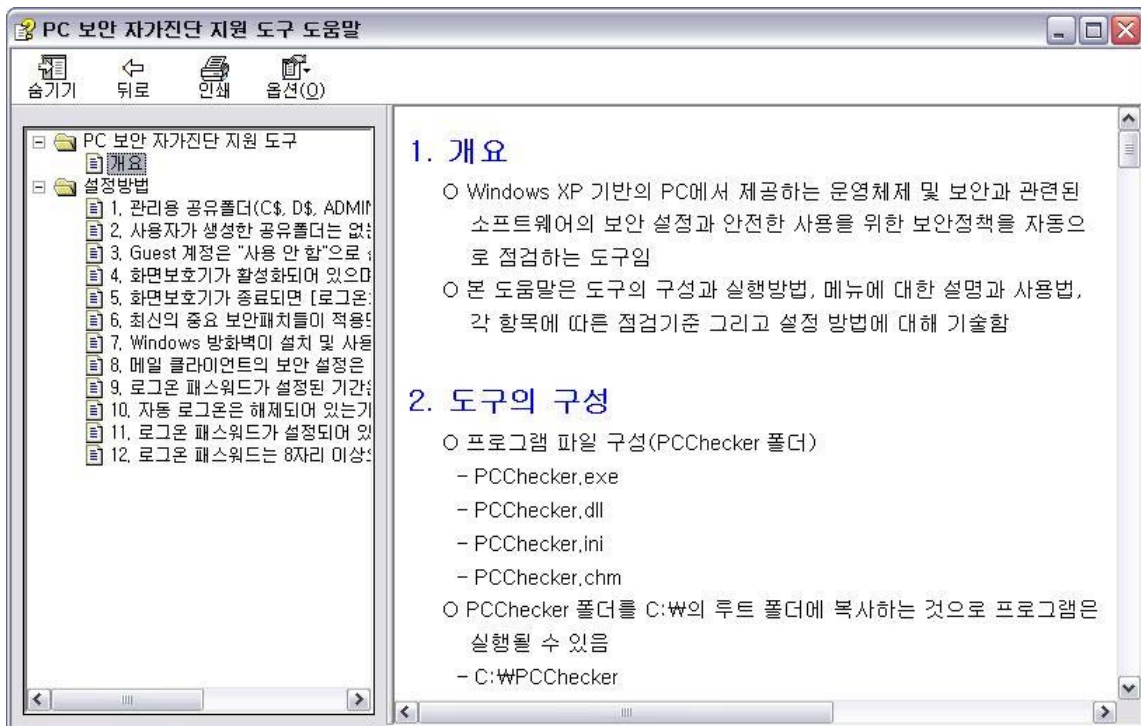
- "보안점검" 메뉴의 "자동수정"을 선택했을 때 자동수정이 가능한 항목이 없다면 [그림 9]와 같은 화면이 출력됨



[그림 9] 자동수정 가능한 항목이 없음

6. 도움말 이용 방법

○ "도움말" 메뉴의 "내용"을 선택하면 [그림 10]과 같은 화면이 출력됨



[그림 10] PC 보안 자가진단 지원 도구 도움말

○ 좌측의 트리구조에서 "PC 보안 자가진단 지원 도구" 혹은 "설정방법"의 하위항목을 선택하면 해당하는 도움말을 볼 수 있음

7. 점검 항목별 설정방법

(1) 관리용 공유폴더(C\$, D\$, ADMIN\$ 등)가 제거되어 있는가?

○ 점검기준

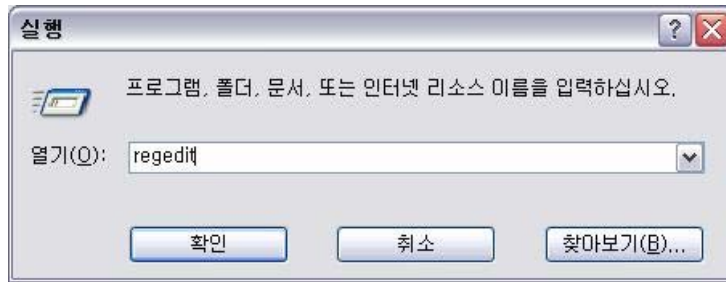
- 설치 시에 자동으로 설정되는 관리용 공유 폴더(C\$, D\$, ADMIN\$ 등)들을 확인하여 공유 기능을 제거해야 한다.

○ 설정방법

- ① "시작" 버튼을 선택한 후 "실행"을 선택한다.([그림 11])
- ② "실행" 대화상자에서 "regedit"를 입력하고 "확인"을 선택한다. ([그림 12])
- ③ "레지스트리 편집기"에서 "HKEY_LOCAL_MACHINE", "System", "CurrentControlSet", "Services", "LanmanServer", "Parameters"의 순서로 이동한다.
- ④ "편집" 메뉴에서 "새로 만들기", "DWORD 값"을 선택하고 "AutoShareWks"를 입력 후 "0"으로 설정한다.([그림 13], [그림 14])
- ⑤ 레지스트리 값을 설정한 후 시스템을 재부팅해야 한다.



[그림 11] 시작/실행



[그림 12] regedit 실행



[그림 13] 레지스트리 편집기 - (1)



[그림 14] 레지스트리 편집기 - (2)

(2) 사용자가 생성한 공유폴더는 없는가?

○ 점검기준

- 사용자는 어떤 목적에 의해서든 공유폴더를 사용해서는 안된다.

○ 설정방법

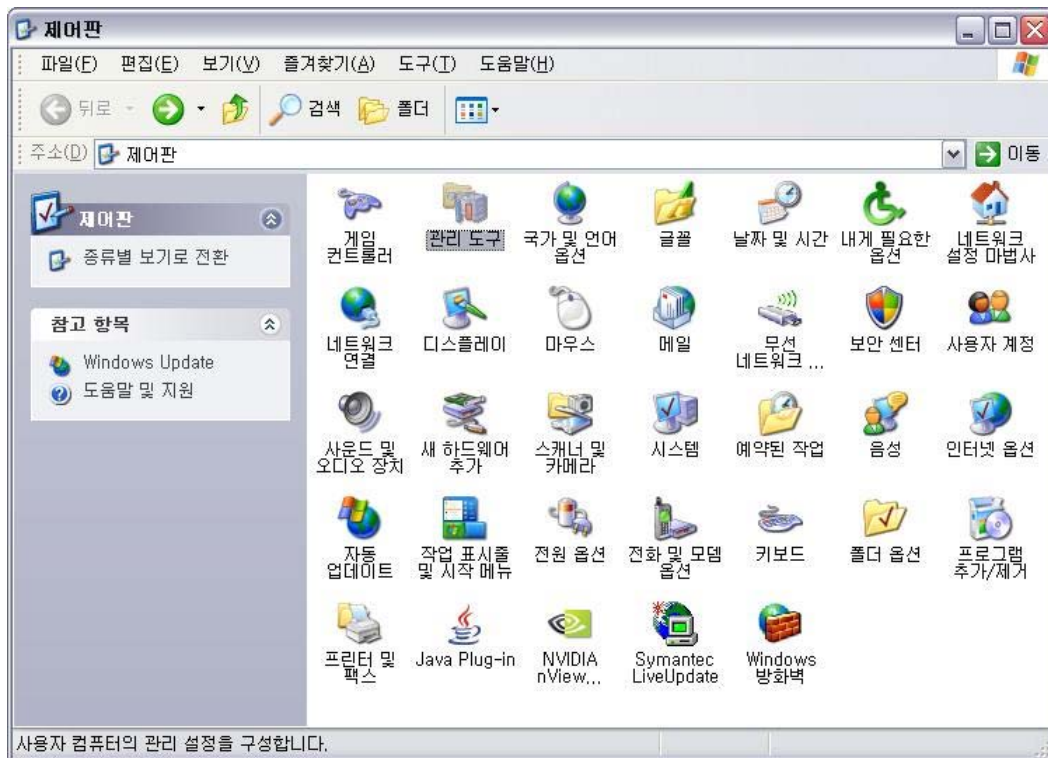
- ① "시작"버튼을 선택한 후 "제어판"을 선택한다.([그림 15])
- ② 제어판이 "종류별 보기"인 경우, 왼쪽 메뉴에서 "클래식 보기로 전환"을 선택한다.([그림 16])
- ③ "제어판(클래식 보기)"에서 "관리도구"를 선택하여 실행한다.([그림 17])
- ④ "관리 도구"에서 "컴퓨터 관리"를 선택하여 실행한다.([그림 18])
- ⑤ 컴퓨터관리(로컬)\시스템 도구\공유 폴더\공유에 등록된 폴더가 없어야 한다.([그림 19])
- ⑥ IPC\$ 혹은 print\$는 있어도 관계없다.
- ⑦ 컴퓨터관리(로컬)\시스템 도구\공유 폴더\공유에 등록된 폴더가 있는 경우 직접 제거해주어야 한다.([그림 20])
- ⑧ "Windows 탐색기"를 실행시키고 [그림 20]에서 공유된 경로를 참고하여 해당 폴더를 마우스 우측버튼으로 클릭하고 "공유 및 보안"을 선택한다.([그림 21])
- ⑨ Windows 설정에 따라 다음과 같은 대화상자를 볼 수 있다.([그림 22], [그림 23], [그림 24], [그림 25])
 - 공유해제를 위해 "네트워크에서 이 폴더 공유"의 체크박스를 해제한다.
 - 공유해제를 위해 "이 폴더를 공유하지 않음"의 라디오버튼을 선택한다.



[그림 15] 시작/제어판



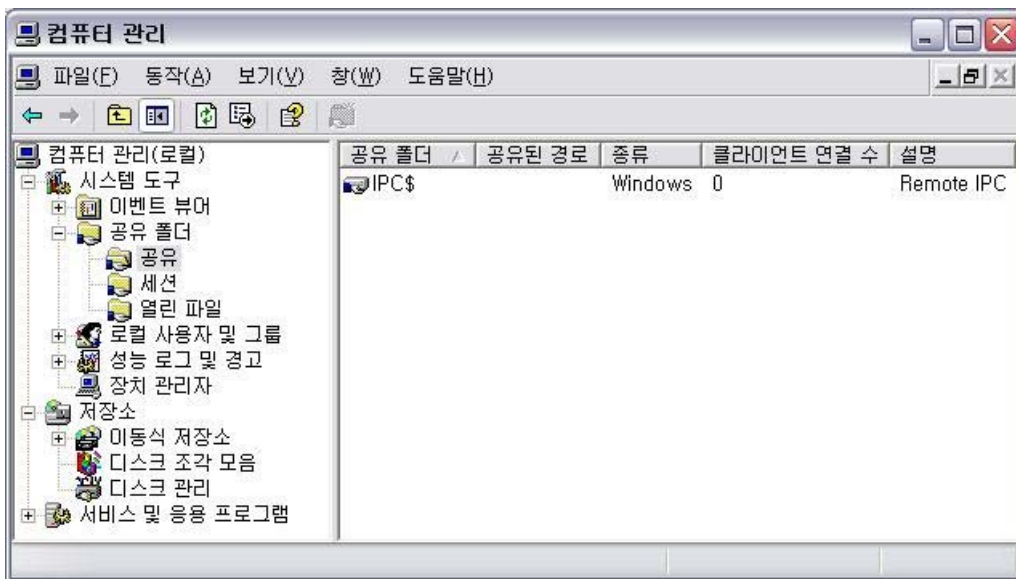
[그림 16] 제어판(종류별 보기)



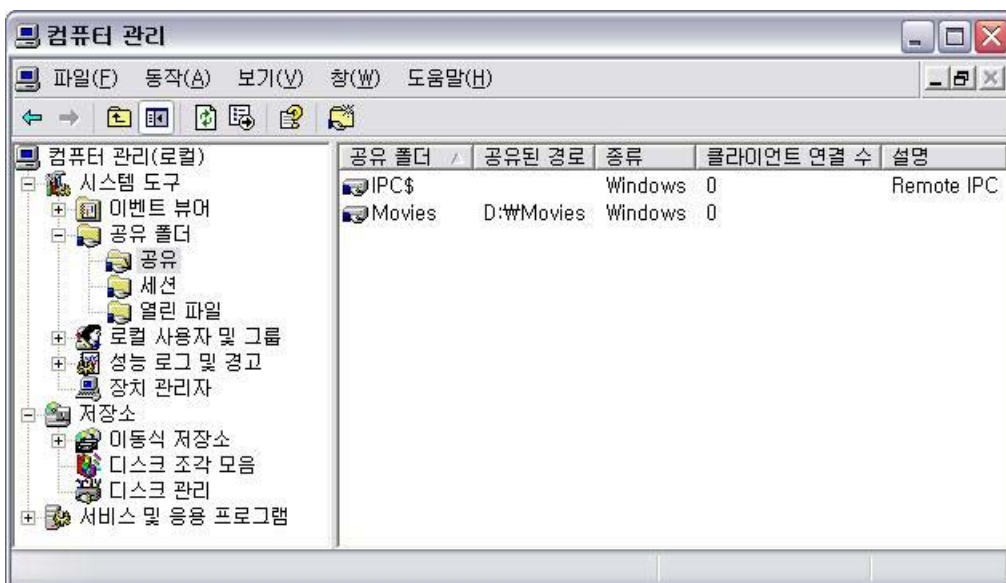
[그림 17] 제어판(클래식 보기)/관리 도구



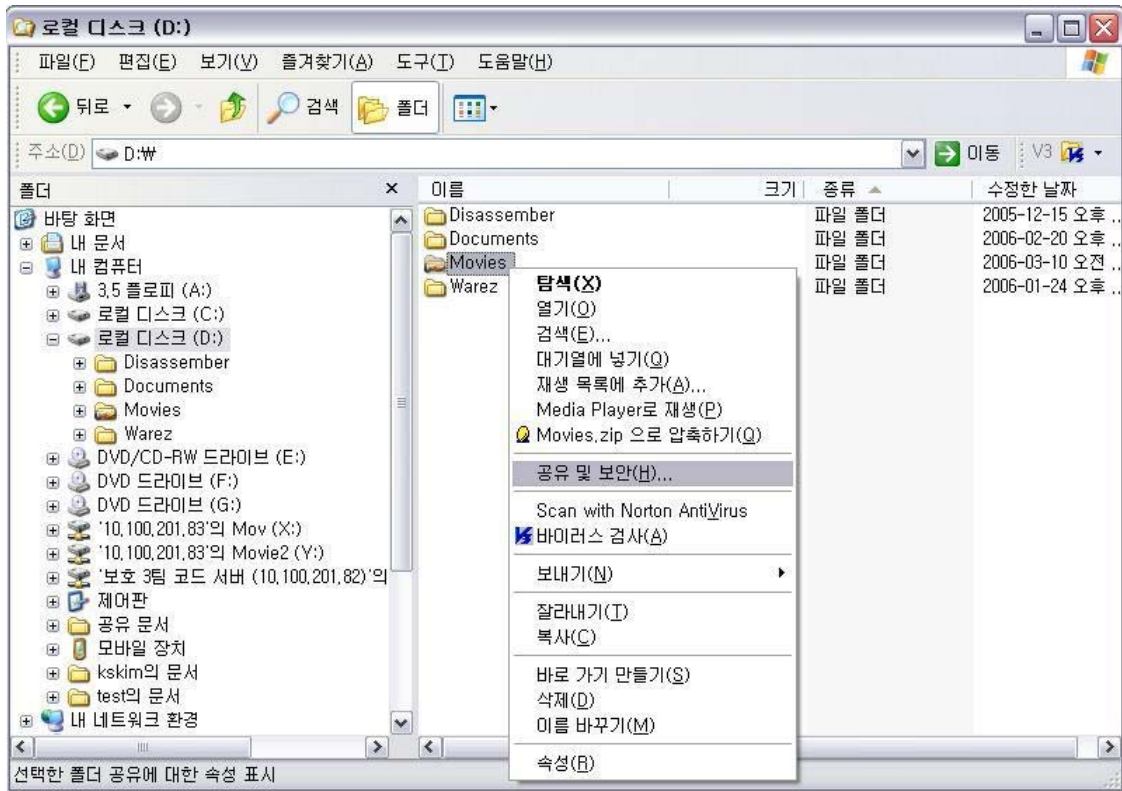
[그림 18] 관리 도구/컴퓨터 관리



[그림 19] 컴퓨터 관리/공유



[그림 20] D:\Movies 폴더 공유



[그림 21] "공유 및 보안" 선택



[그림 22] 공유된 상태-(1)



[그림 23] 공유 해제된 상태-(1)



[그림 24] 공유된 상태-(2)



[그림 25] 공유 해제된 상태-(2)

(3) Guest 계정은 "사용 안 함"으로 설정되어 있는가?

○ 점검기준

- 시스템에 기본적으로 존재하는 Guest 계정은 "사용 안 함"으로 설정되어 있어야 한다.

○ 설정방법

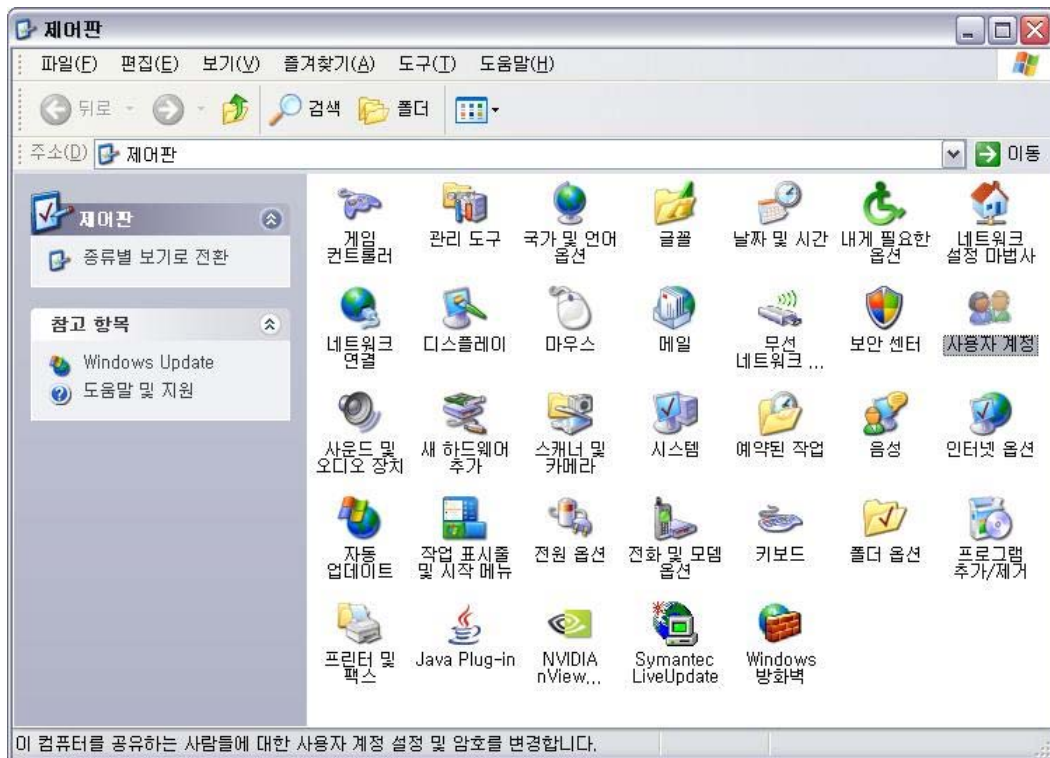
- ① "시작"버튼을 선택한 후 "제어판"을 선택한다.([그림 26])
- ② 제어판이 "종류별 보기"인 경우, 왼쪽 메뉴에서 "클래식 보기로 전환"을 선택한다.([그림 27])
- ③ "제어판(클래식 보기)"에서 "사용자 계정"을 선택하여 실행한다.([그림 28])
- ④ "사용자 계정"에서 "Guest"계정을 선택한다.([그림 29])
- ⑤ "Guest 계정 끄기"를 선택한다.([그림 30])
 - ※ Windows XP Professional의 경우 다음도 설정해야 한다.
- ⑥ "제어판(클래식 보기)"에서 "관리 도구"를 선택하여 실행한다.([그림 31])
- ⑦ "관리 도구"에서 "컴퓨터 관리"를 선택하여 실행한다.([그림 32])
- ⑧ 컴퓨터관리(로컬)\시스템 도구\로컬 사용자 및 그룹\사용자 항목으로 이동하고 "Guest"를 선택하여 실행한다.([그림 33])
- ⑨ "Guest 등록 정보" 대화상자에서 "계정 사용 안 함"을 선택하고 "확인"을 선택한다.([그림 34])



[그림 26] 시작/제어판



[그림 27] 제어판(종류별 보기)



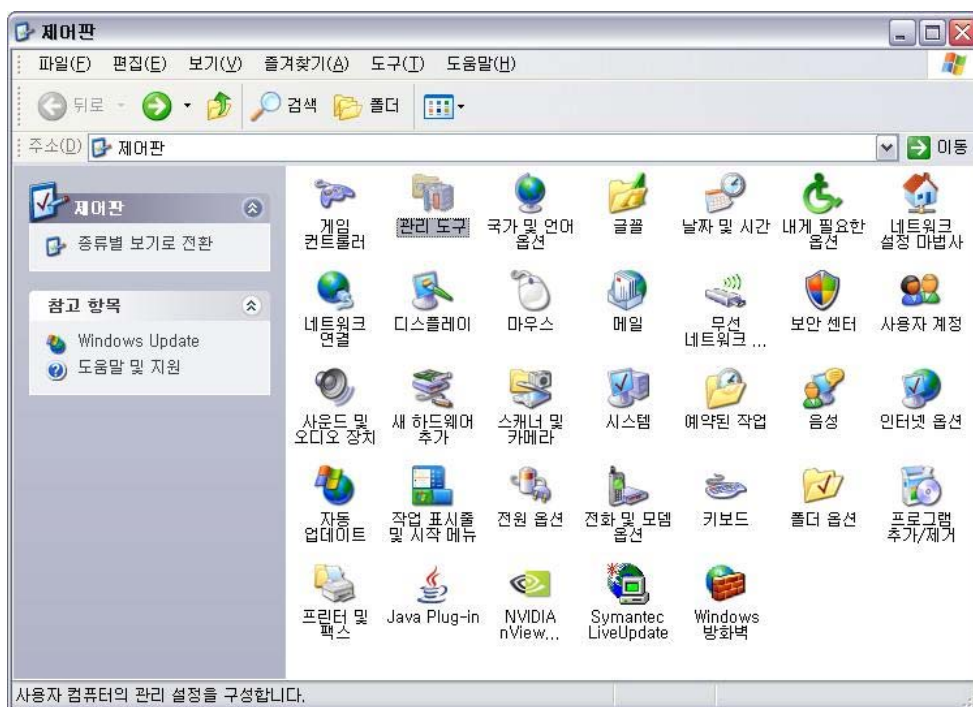
[그림 28] 제어판(클래식 보기)/사용자 계정



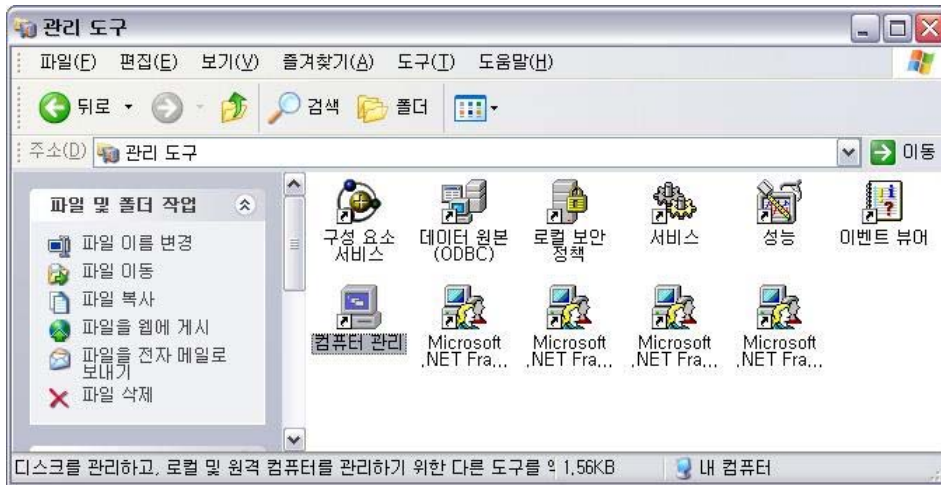
[그림 29] "Guest 계정" 선택



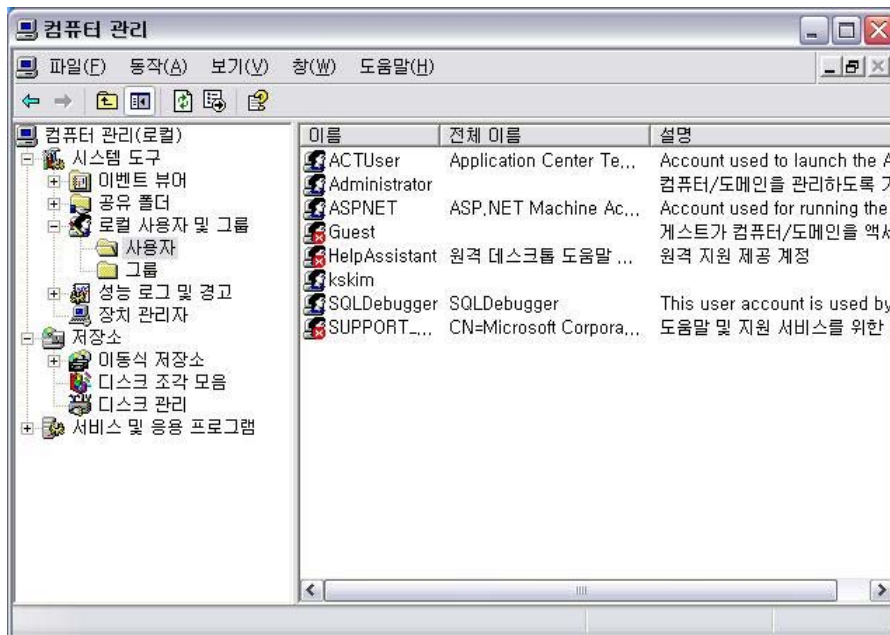
[그림 30] "Guest 계정 끄기" 선택



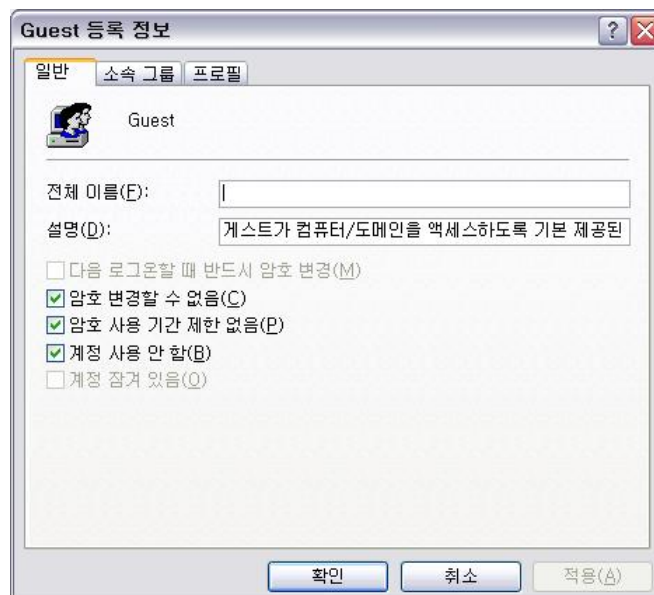
[그림 31] 제어판(클래식 보기)/관리 도구



[그림 32] 관리 도구/컴퓨터 관리



[그림 33] 컴퓨터 관리/사용자



[그림 34] Guest 등록 정보

(4) 화면보호기가 활성화되어 있으며 대기시간은 5분 이내로 설정되어 있는가?

○ 점검기준

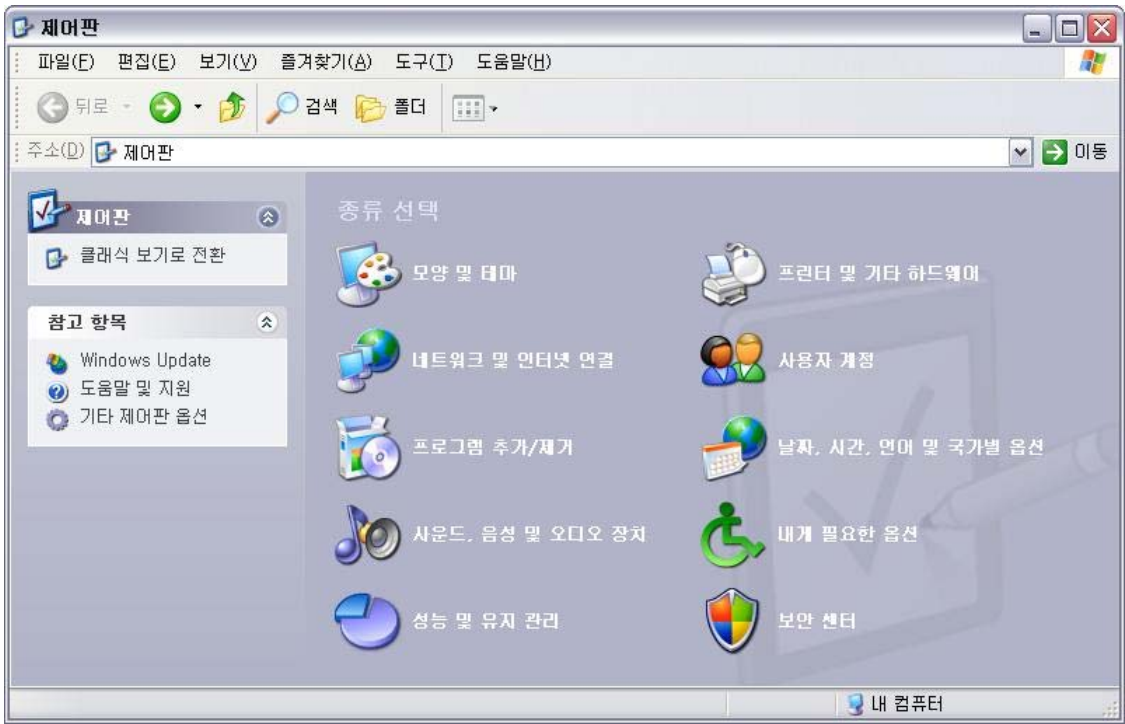
- 화면보호기가 활성화되어 있어야 하며 활성화되기 위한 대기시간은 5분 이하이어야 한다.

○ 설정방법

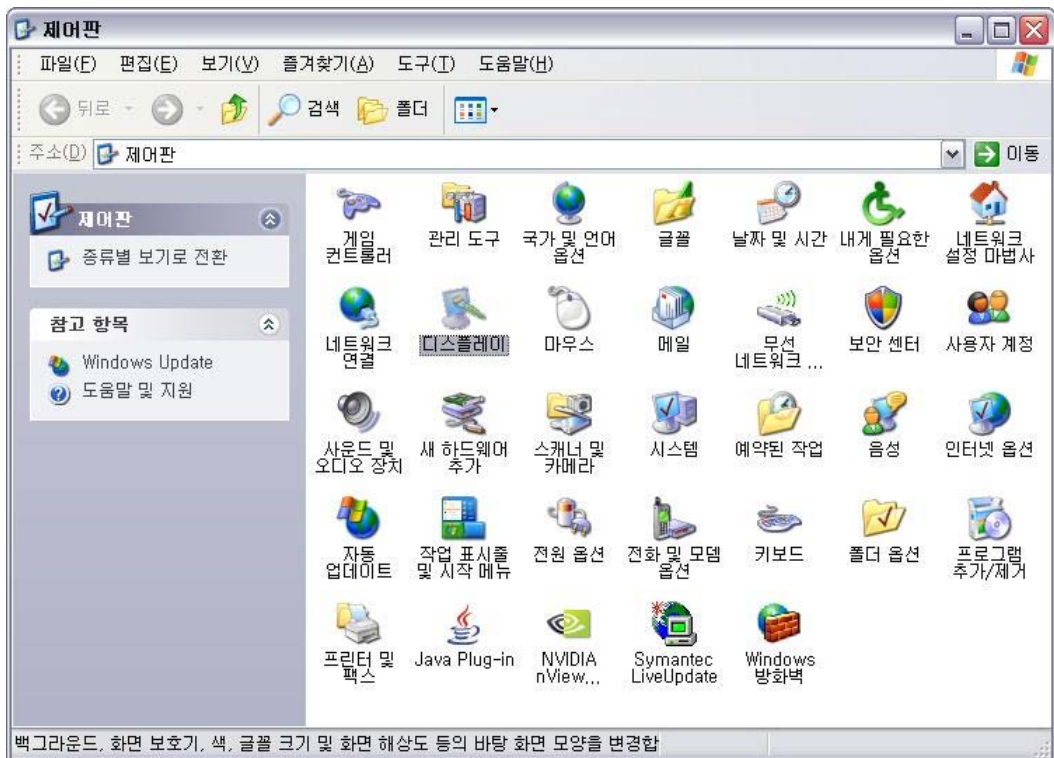
- ① "시작"버튼을 선택한 후 "제어판"을 선택한다.([그림 35])
- ② 제어판이 "종류별 보기"인 경우, 왼쪽 메뉴에서 "클래식 보기로 전환" 을 선택한다.([그림 36])
- ③ "제어판(클래식 보기)"에서 "디스플레이"를 선택하여 실행한다.([그림 37])
- ④ "디스플레이 등록 정보"에서 "화면 보호기"탭을 선택한다.([그림 38])
- ⑤ "화면보호기"그룹의 콤보 박스에서 여러 화면 보호기 중 하나(예. 3차원 곡선)를 선택한다.
- ⑥ "화면보호기" 그룹의 "대기" 스핀 버튼에 대기 시간(예. 5분)을 설정하고 "확인" 버튼을 선택한다.



[그림 35] 시작/제어판



[그림 36] 제어판(종류별 보기)



[그림 37] 제어판(클래식 보기)/디스플레이



[그림 38] 디스플레이 등록 정보

(5) 화면보호기가 종료되면 [로그온화면]이 표시되는가?

○ 점검기준

- 화면보호기가 활성화 중일 때 사용자의 입력으로 화면보호기가 종료되면 [로그온화면]을 표시해야 한다.

○ 설정방법

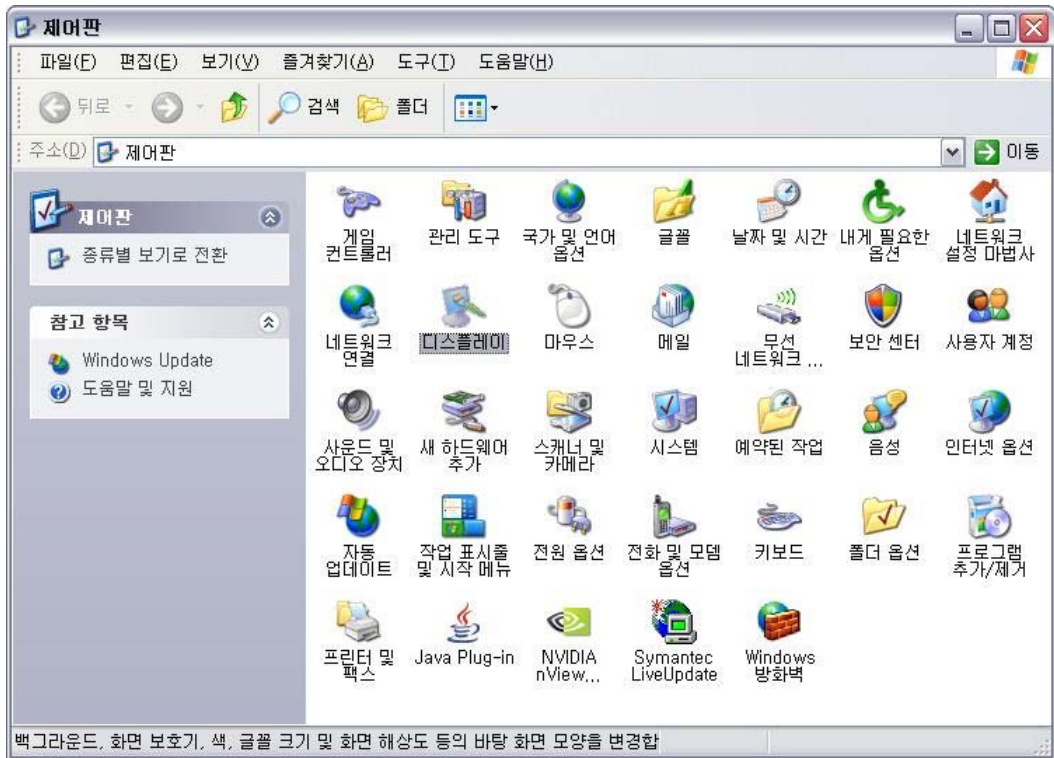
- ① "시작"버튼을 선택한 후 "제어판"을 선택한다.([그림 39])
- ② 제어판이 "종류별 보기"인 경우, 왼쪽 메뉴에서 "클래식 보기로 전환" 을 선택한다.([그림 40])
- ③ "제어판(클래식 보기)"에서 "디스플레이"를 선택하여 실행한다.([그림 41])
- ④ "디스플레이 등록 정보"에서 "화면 보호기"탭을 선택한다.([그림 42])
- ⑤ "화면 보호기" 그룹의 "다시 시작할 때 암호로 보호" 혹은 "다시 시작할 때 [시작화면] 표시"를 선택하고 "확인" 버튼을 선택한다.



[그림 39] 시작/제어판



[그림 40] 제어판(종류별 보기)



[그림 41] 제어판(클래식 보기)/디스플레이



[그림 42] 디스플레이 등록 정보

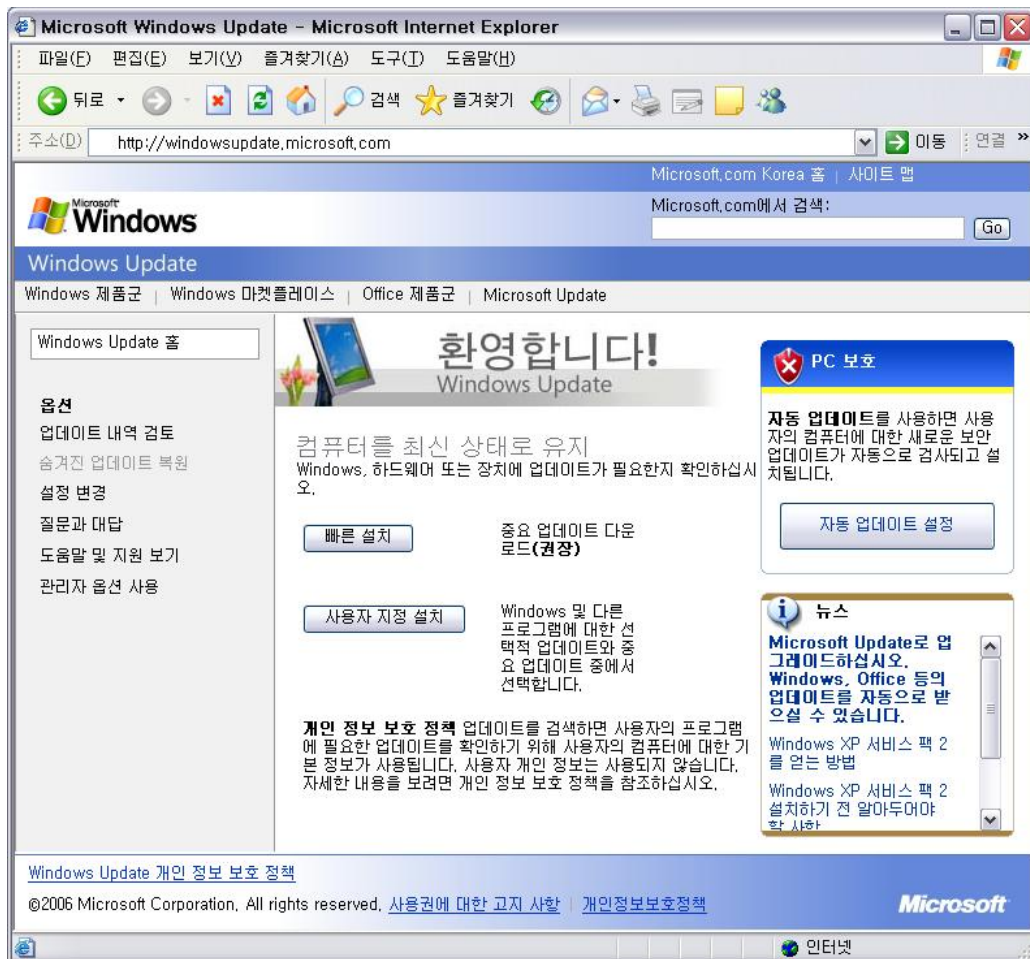
(6) 최신의 중요 보안패치들이 적용되어 있는가?

○ 점검기준

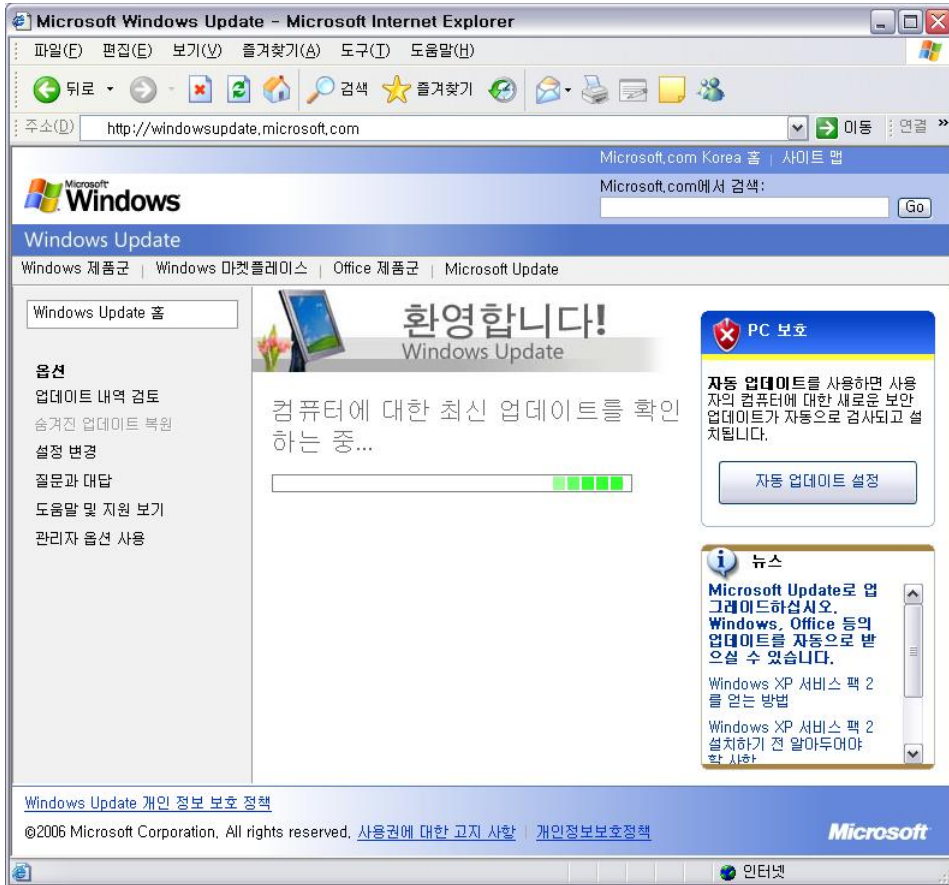
- Microsoft에서 배포하는 최신의 보안패치가 설치되어 있어야 한다.

○ 설정방법

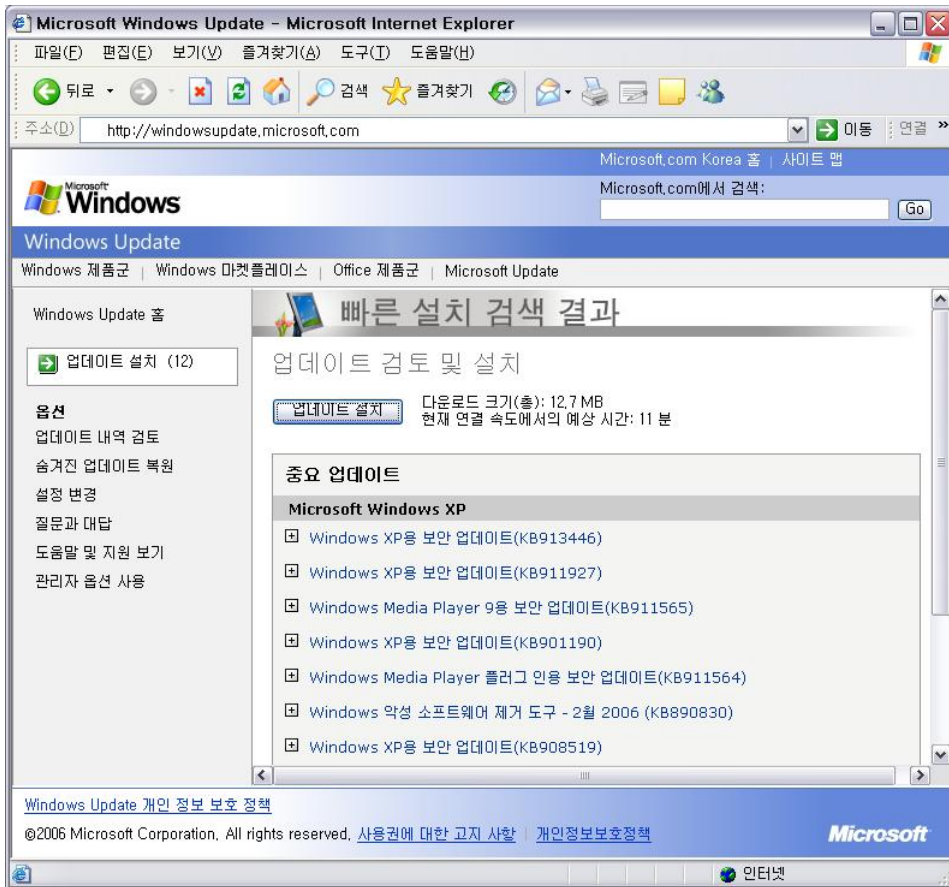
- ① Internet Explorer를 선택하여 실행한다.
- ② "http://windowsupdate.microsoft.com"으로 이동한다.([그림 43])
- ③ "빠른 설치" 버튼은 선택하면 컴퓨터에 대한 최신 업데이트를 확인하고 검색 결과를 표시한다.([그림 44], [그림 45])
- ④ "업데이트 설치" 버튼을 선택하면 업데이트를 다운로드/설치한다.([그림 46], [그림 47])
 - ※ 자동 업데이트를 설정해 두면 위와 같은 과정을 자동으로 처리할 수 있다.
- ⑤ "시작"버튼을 선택한 후 "제어판"을 선택한다.([그림 48])
- ⑥ 제어판이 "종류별 보기"인 경우, 왼쪽 메뉴에서 “클래식 보기로 전환” 을 선택한다.([그림 49])
- ⑦ "제어판(클래식 보기)"에서 "자동 업데이트"를 선택하여 실행한다.([그림 50])
- ⑧ "자동 업데이트"에서 "자동(권장)"을 선택하고 설치할 시간을 선택하고 "확인" 버튼을 선택한다.([그림 51])



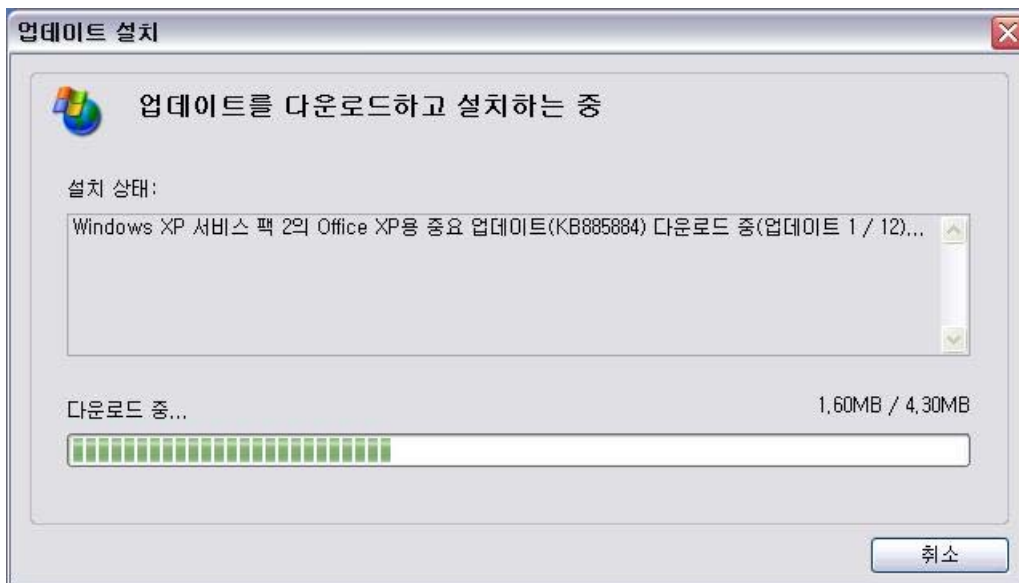
[그림 43] Windows Update 사이트



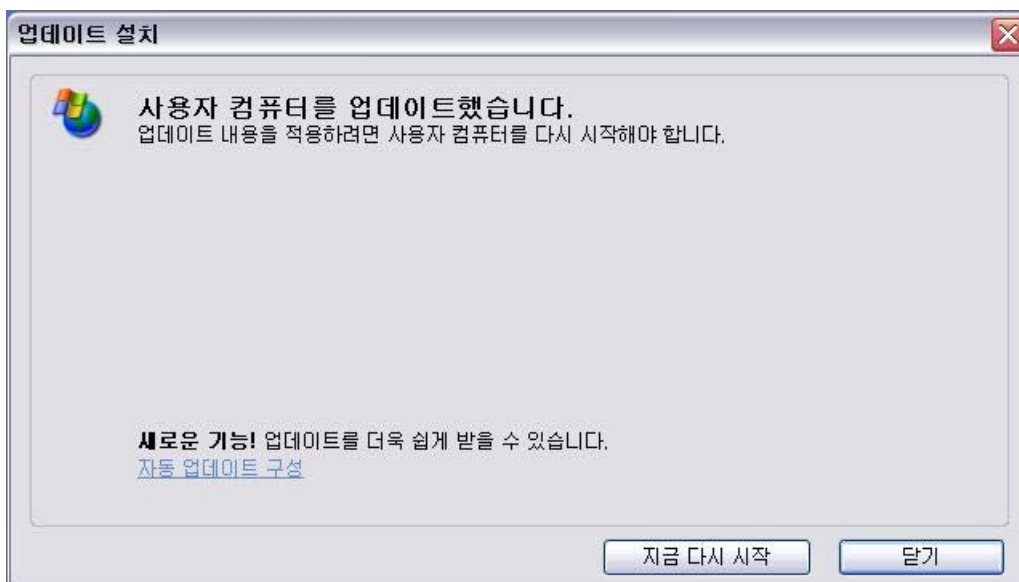
[그림 44] 최신 업데이트를 확인하는 중



[그림 45] 빠른 설치 검색 결과



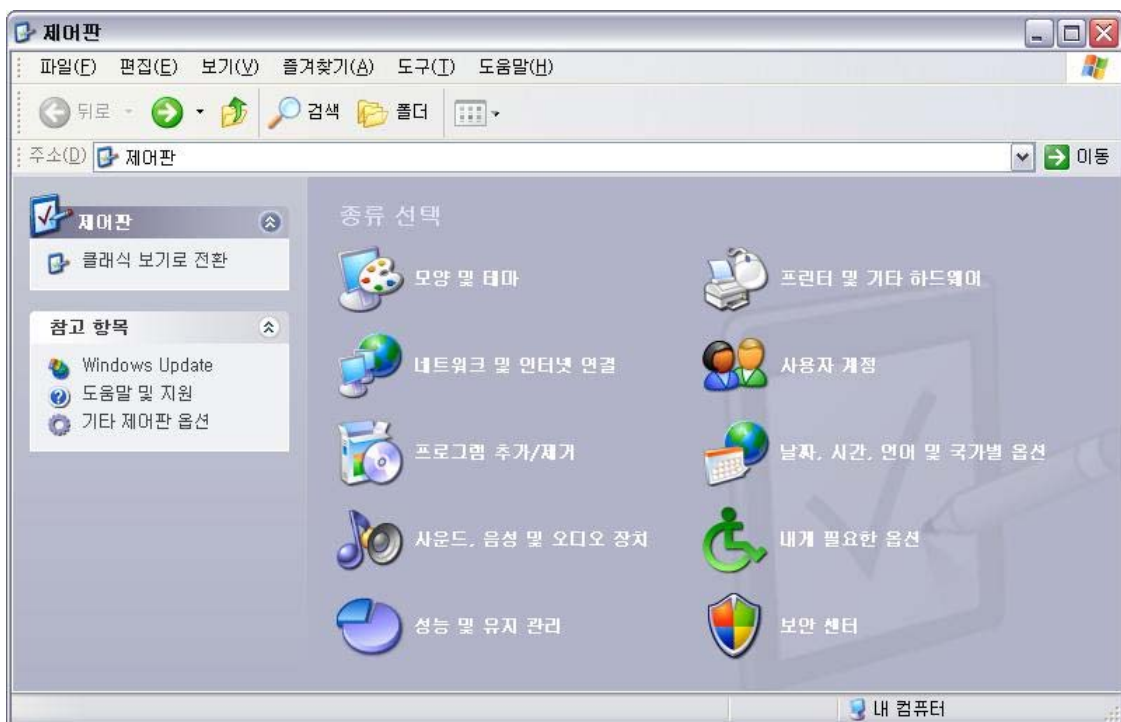
[그림 46] 업데이트를 다운로드하고 설치하는 중



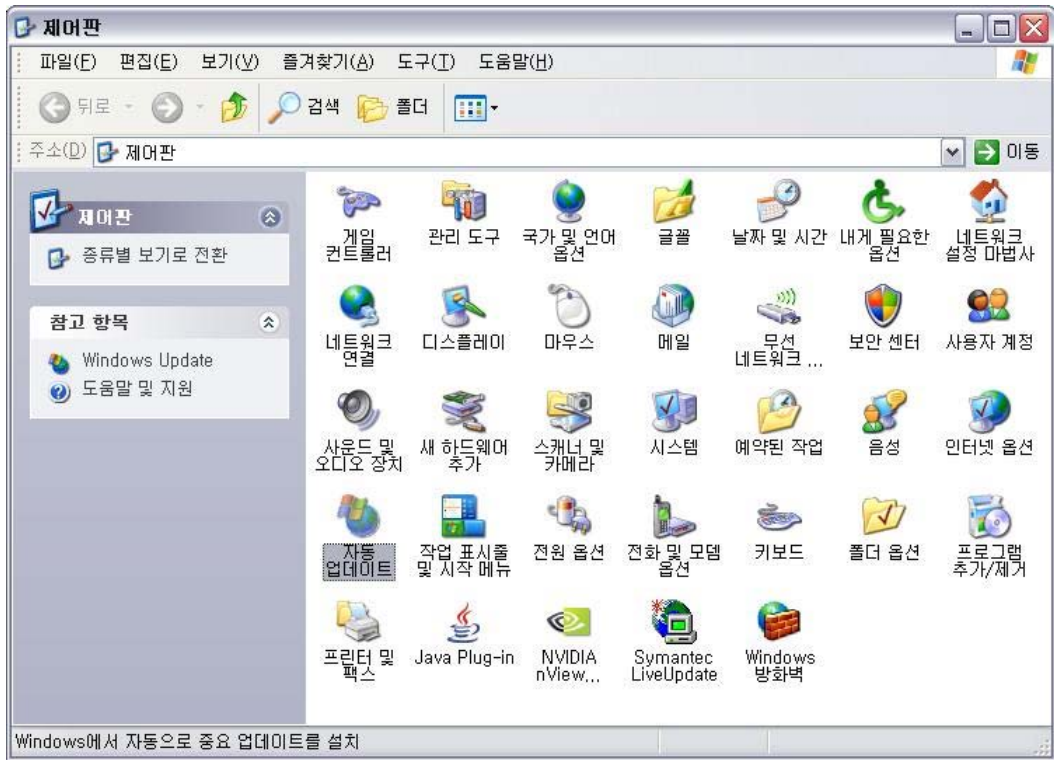
[그림 47] 업데이트 완료



[그림 48] 시작/제어판



[그림 49] 제어판(종류별 보기)



[그림 50] 제어판(클래식 보기)/자동 업데이트



[그림 51] 자동 업데이트

(7) Windows 방화벽이 설치 및 사용되고 있는가?

○ 점검기준

- Windows XP SP2 플랫폼에서는 "Windows 방화벽"을 이용하여 시스템을 보호해야 한다.

※ 주의사항

- 본 점검은 Windows XP SP2에 탑재되어 있는 "Windows 방화벽"을 사용하고 있는 지 여부를 점검하는 것이다.
- Windows XP SP2 플랫폼 외 Windows XP SP1 혹은 RTM의 경우 점검에서 제외한다.
- Windows XP SP2 플랫폼이 아닌 경우 점검 오류(■)를 발생할 수 있다.
- 이 때, Windows XP SP2로 업그레이드 하거나, 개인 방화벽 사용을 권장한다.

○ 설정방법

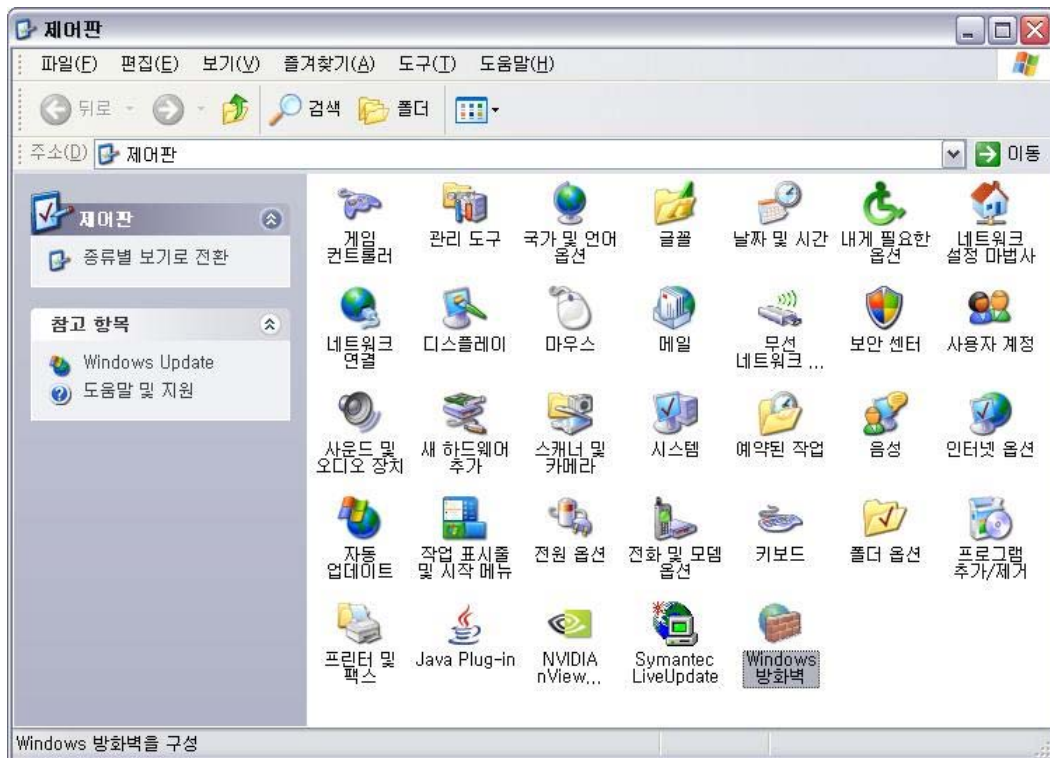
- ① "시작"버튼을 선택한 후 "제어판"을 선택한다.([그림 52])
- ② 제어판이 "종류별 보기"인 경우, 왼쪽 메뉴에서 "클래식 보기로 전환"을 선택한다.([그림 53])
- ③ "제어판(클래식 보기)"에서 "Windows 방화벽"을 선택하여 실행한다.([그림 54])
- ④ "Windows 방화벽"에서 "일반" 탭을 선택한 후 "사용(권장)"을 선택하고 "확인" 버튼을 선택한다. ([그림 55])



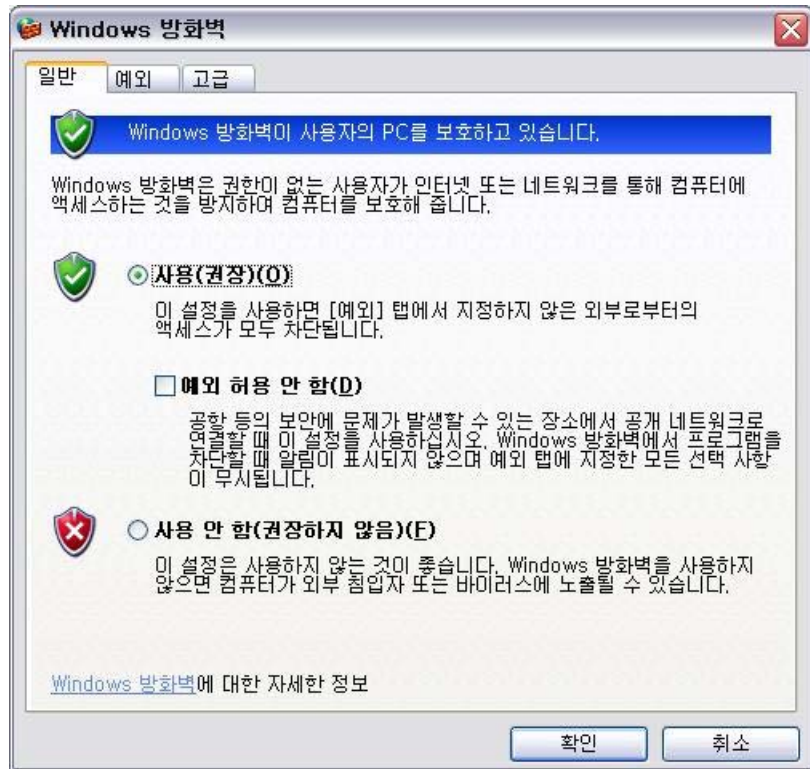
[그림 52] 시작/제어판



[그림 53] 제어판(종류별 보기)



[그림 54] 제어판(클래식 보기)/Windows 방화벽



[그림 55] Windows 방화벽

(8) 메일 클라이언트의 보안 설정은 적절한가?

○ 점검기준

- MS Outlook 혹은 Outlook Express에 설정되어 있는 경우 그에 따른 적절한 보안 설정을 사용해야 한다.
- 웹 메일의 경우는 점검 대상이 아니다.

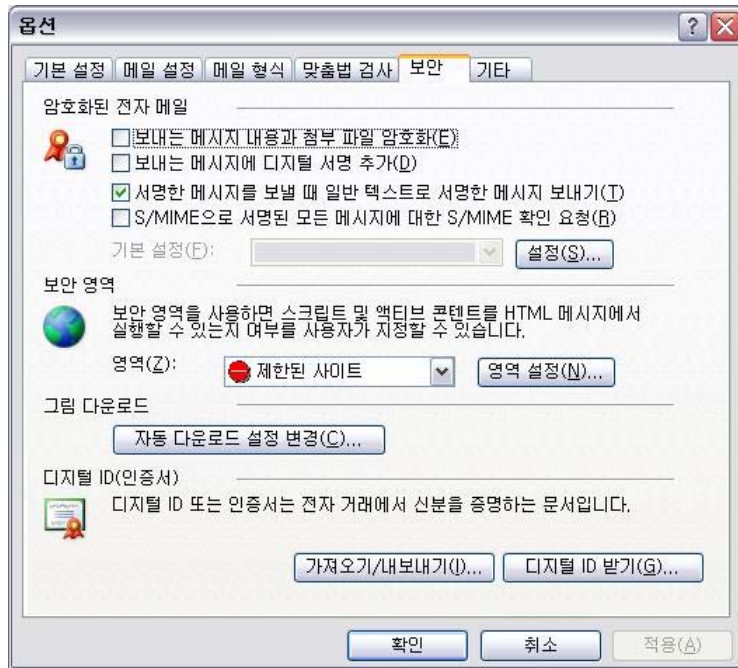
○ 설정방법

- Outlook 2003의 경우

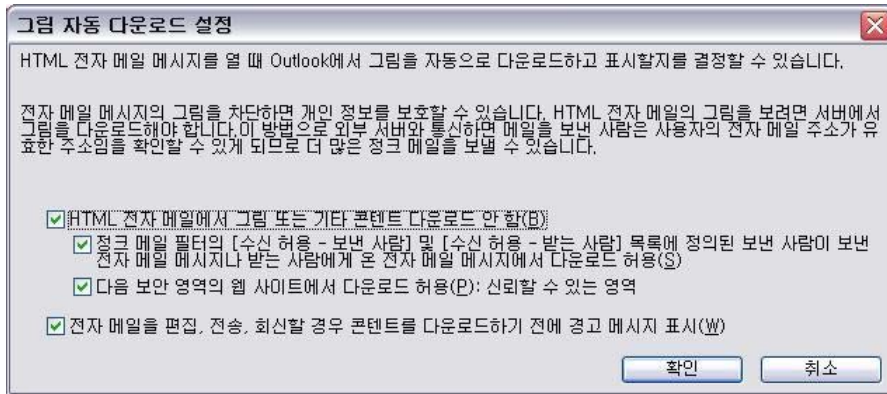
- ① Outlook 2003을 실행한다.
- ② "도구" 메뉴에서 "옵션"을 선택한다.
- ③ "옵션" 대화상자에서 "보안" 탭을 선택한다.([그림 56])
- ④ "보안 영역"의 "영역"을 "제한된 사이트"로 설정한다.
- ⑤ "자동 다운로드 설정 변경" 버튼을 선택한다.
- ⑥ "HTML 전자 메일에서 그림 또는 기타 콘텐츠 다운로드 안 함"을 선택하고 "확인" 버튼을 선택한다.([그림 57])
- ⑦ 설정 변경 사항을 적용하기 위해 프로그램을 종료한다.

- Outlook Express 6의 경우

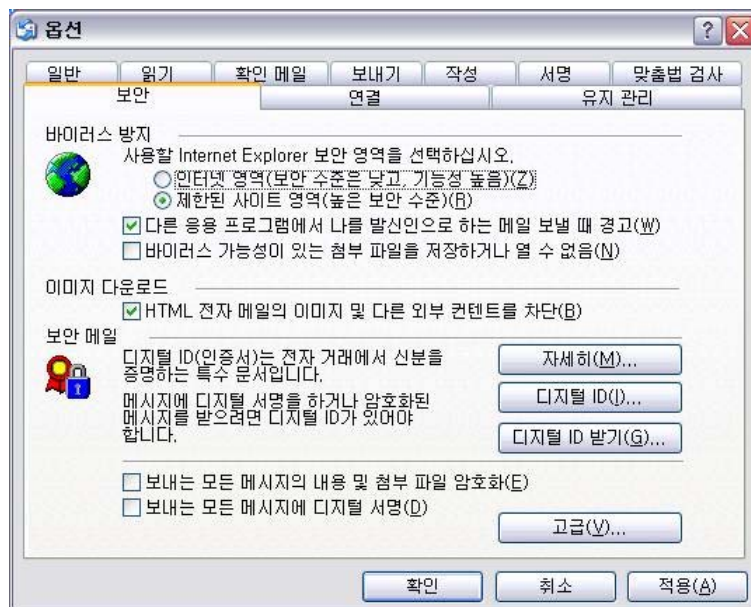
- ① Outlook Express 6을 실행한다.
- ② "도구" 메뉴에서 "옵션"을 선택한다.
- ③ "옵션" 대화상자에서 "보안" 탭을 선택한다.([그림 58])
- ④ "제한된 사이트 영역(높은 보안 수준)"을 선택한다.
- ⑤ "다른 응용 프로그램에서 나를 발신인으로 하는 메일 보낼 때 경고"를 선택한다.
- ⑥ "HTML 전자 메일의 이미지 및 다른 외부 콘텐츠를 차단"을 선택하고 "확인" 버튼을 선택한다.
- ⑦ 왼쪽의 폴더에서 "받은 편지함"으로 이동하고 "보기" 메뉴에서 "레이아웃"을 선택한다.([그림 59])
- ⑧ "미리 보기 창 표시"의 선택을 해제하고 "확인" 버튼을 선택한다.
- ⑨ 설정 변경 사항을 적용하기 위해 프로그램을 종료한다.



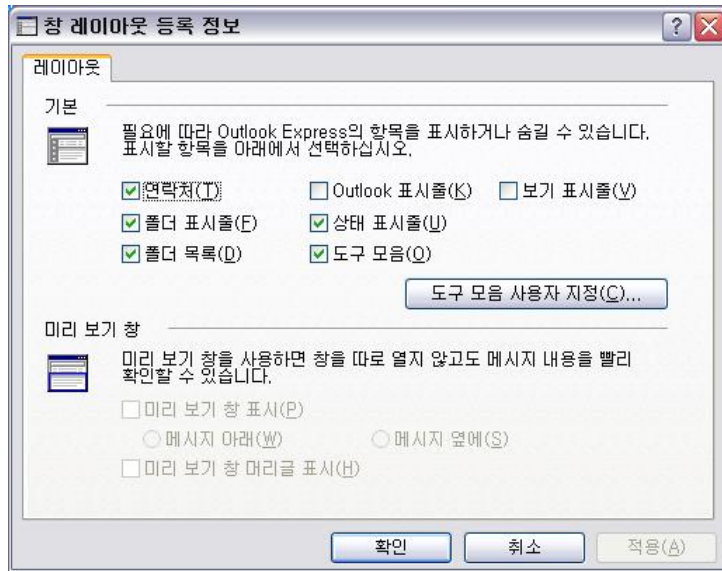
[그림 56] "옵션"의 "보안" 탭



[그림 57] 그림 자동 다운로드 설정



[그림 58] "옵션"의 "보안" 탭



[그림 59] 창 레이아웃 등록 정보

(9) Windows 로그인 패스워드가 설정된 기간은 90일 이하인가?

○ 점검기준

- Windows 로그인 패스워드는 최소 90일에 한번씩 변경해야 한다.

○ 설정방법

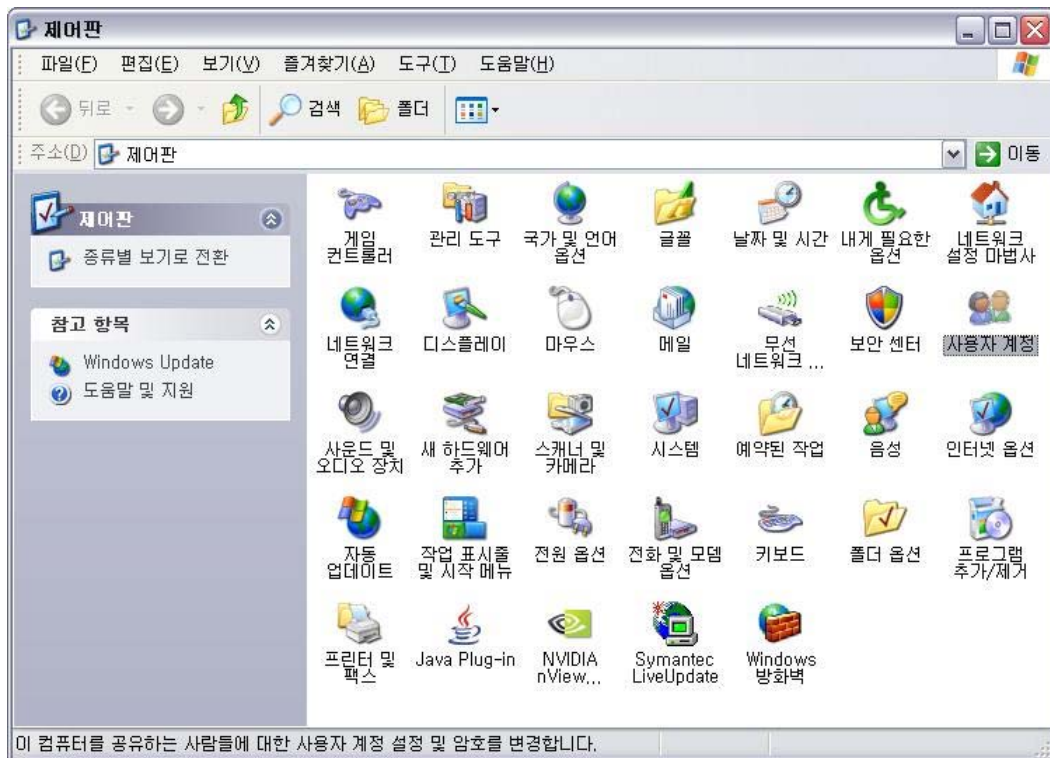
- ① "시작"버튼을 선택한 후 "제어판"을 선택한다.([그림 60])
- ② 제어판이 "종류별 보기"인 경우, 왼쪽 메뉴에서 "클래식 보기로 전환"을 선택한다.([그림 61])
- ③ "제어판(클래식 보기)"에서 "사용자 계정"을 선택하여 실행한다.([그림 62])
- ④ "사용자 계정"에서 현재 사용하는 계정을 선택한다.([그림 63])
- ⑤ "내 암호 변경"을 선택한다.([그림 64])
- ⑥ 8자리 이상의 암호로 변경한다.([그림 65])
- ⑦ 최소한 90일에 한번씩 이와 같은 작업을 반복한다.



[그림 60] 시작/제어판



[그림 61] 제어판(종류별 보기)



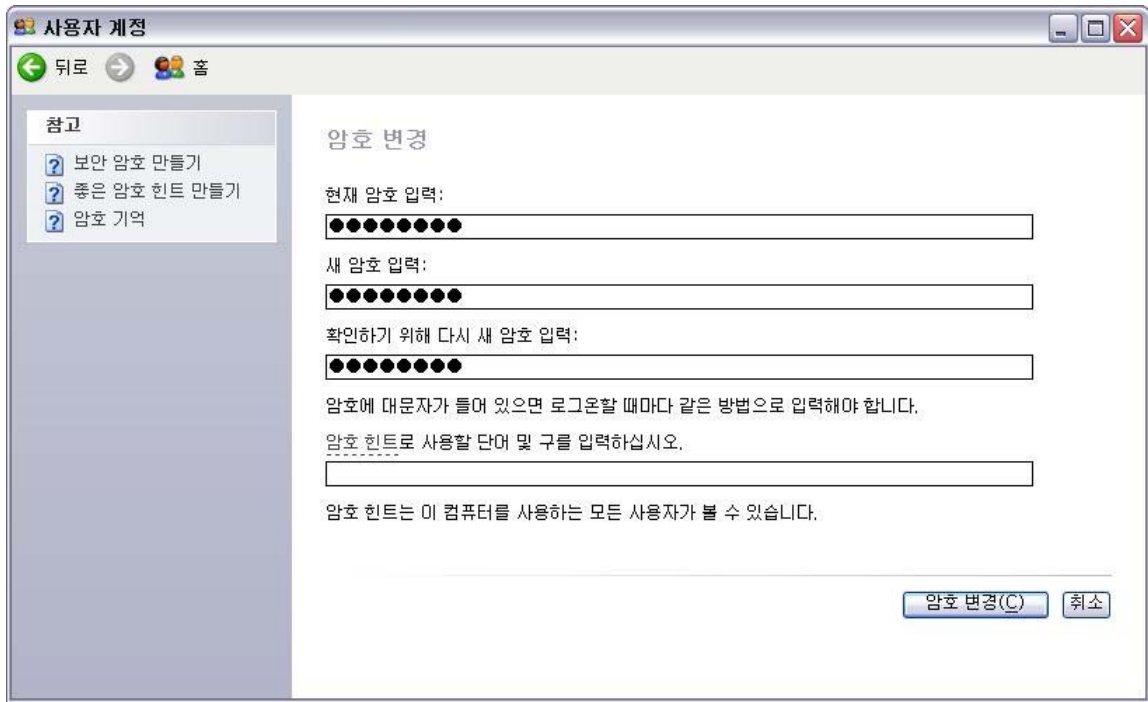
[그림 62] 제어판(클래식 보기)/사용자 계정



[그림 63] 현재 사용하는 계정 선택



[그림 64] 내 암호 변경 선택



[그림 65] 암호 변경

(10) 자동 로그인은 해제되어 있는가?

○ 점검기준

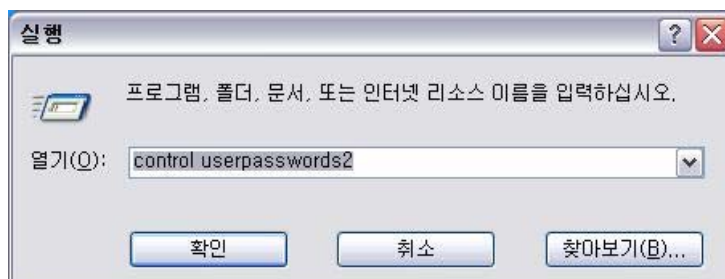
- 시스템을 시작할 때 패스워드의 입력 없이 자동으로 로그인하도록 설정하지 않아야 한다.

○ 설정방법

- ① "시작"버튼을 선택한 후 "실행"을 선택한다.([그림 66])
- ② "실행" 대화상자에서 "control userpasswords2"를 입력하고 "확인"을 선택한다.([그림 67])
- ③ "사용자 이름과 암호를 입력해야 이 컴퓨터를 사용할 수 있음"을 선택하고 "확인"을 선택한다.([그림 68])



[그림 66] 시작/실행



[그림 67] userpasswords2 실행



[그림 68] 사용자 계정

(11) Windows 로그인 패스워드가 설정되어 있는가?

○ 점검기준

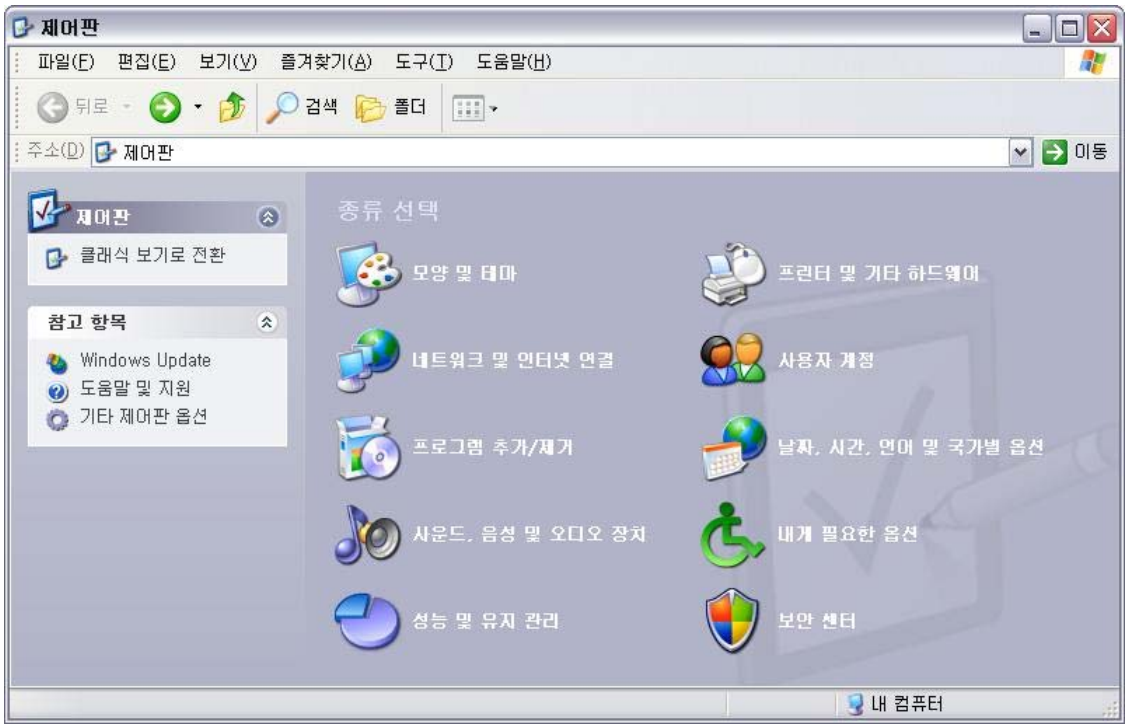
- 시스템을 시작할 때 Windows 로그인 패스워드를 입력하도록 설정되어 있어야 한다.

○ 설정방법

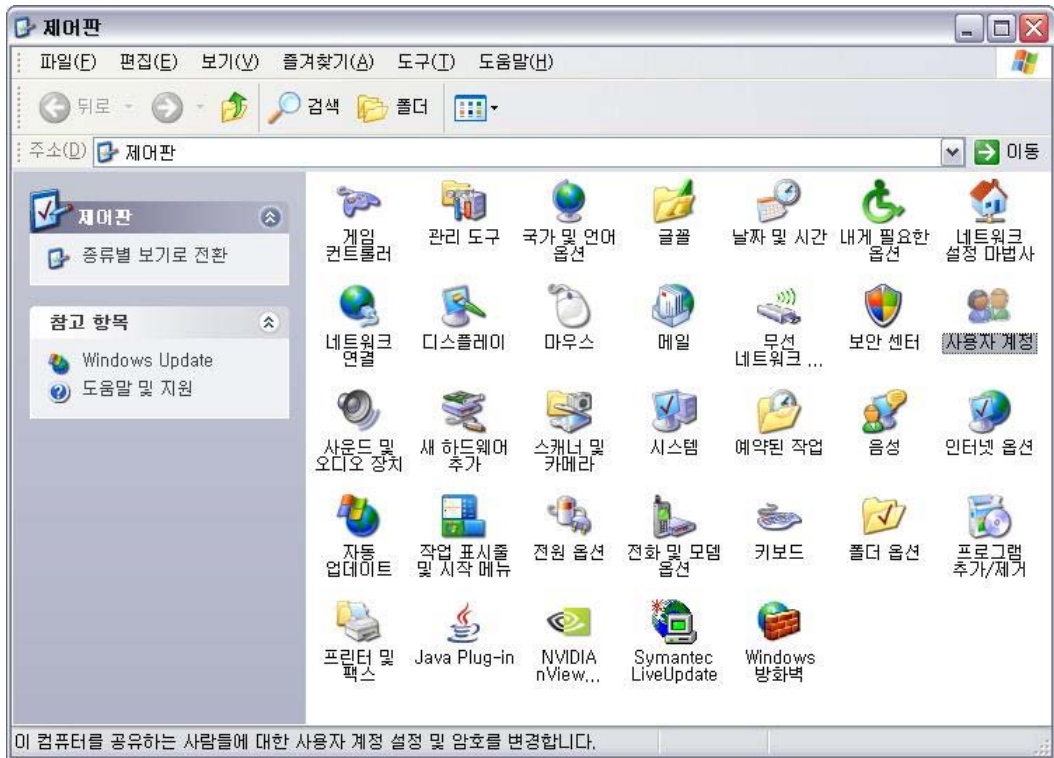
- ① "시작"버튼을 선택한 후 "제어판"을 선택한다.([그림 69])
- ② 제어판이 "종류별 보기"인 경우, 왼쪽 메뉴에서 "클래식 보기로 전환"을 선택한다.([그림 70])
- ③ "제어판(클래식 보기)"에서 "사용자 계정"을 선택하여 실행한다.([그림 71])
- ④ "사용자 계정"에서 현재 사용하는 계정을 선택한다.([그림 72])
- ⑤ "암호 만들기"를 선택한다.([그림 73])
- ⑥ 새 암호를 입력한다.([그림 74])



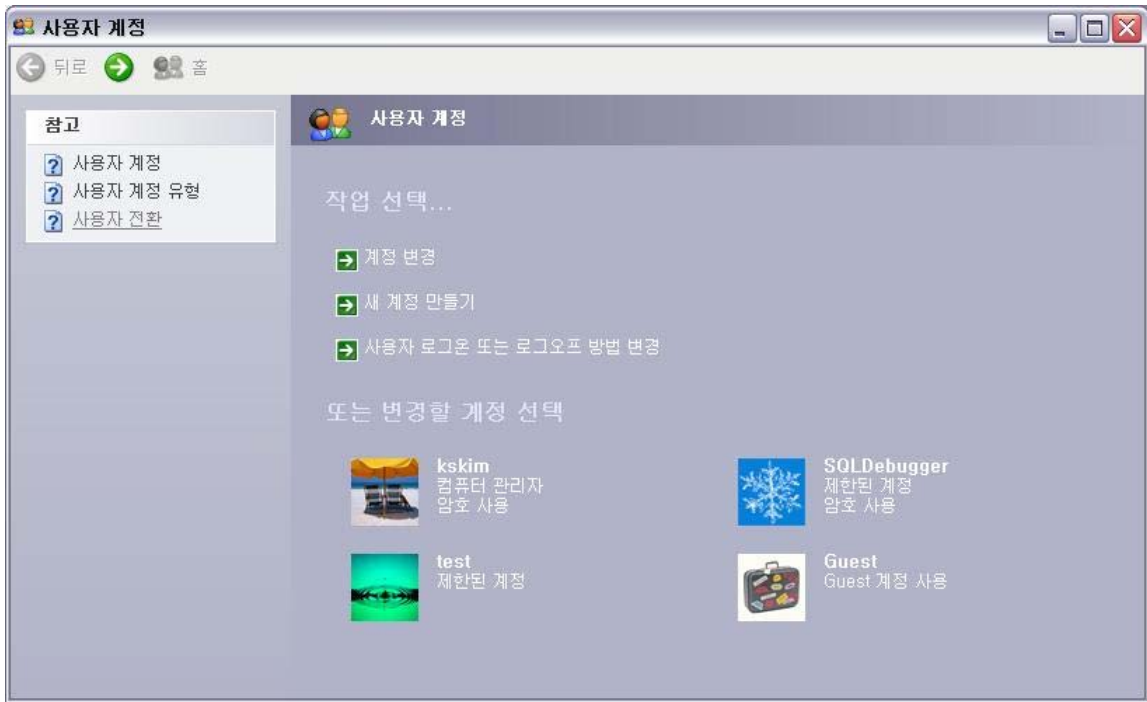
[그림 69] 시작/제어판



[그림 70] 제어판(종류별 보기)



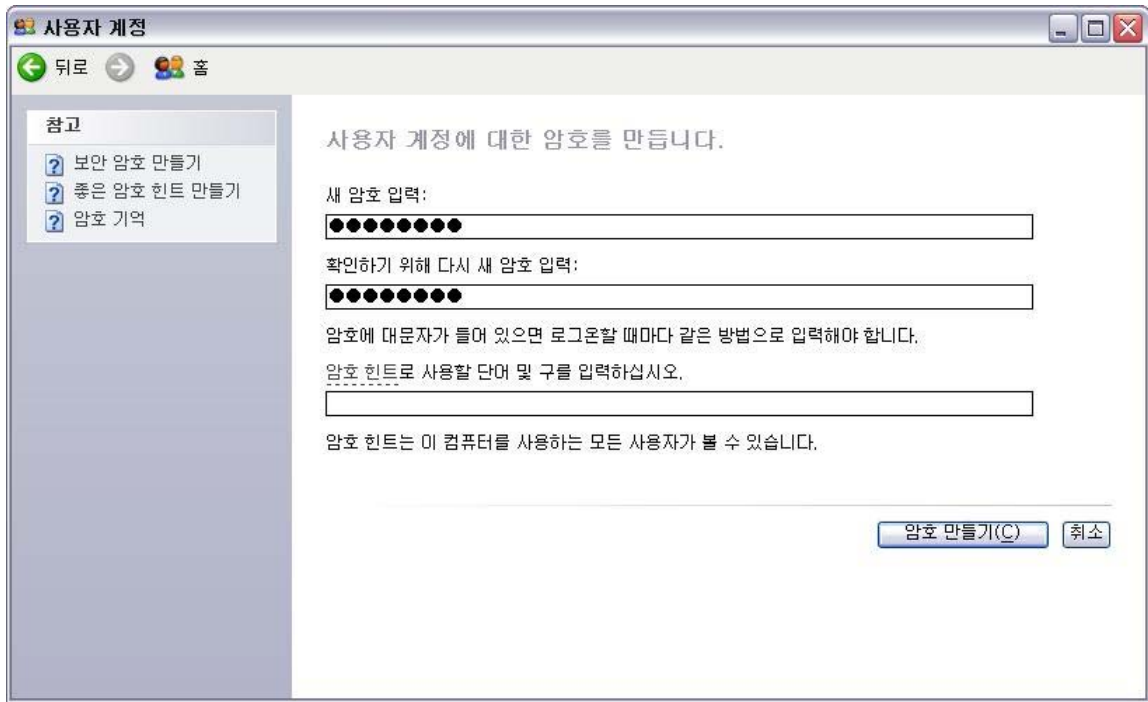
[그림 71] 제어판(클래식 보기)/사용자 계정



[그림 72] 현재 사용하는 계정 선택



[그림 73] 암호 만들기 선택



[그림 74] 새 암호 입력

(12) Windows 로그인 패스워드는 8자리 이상으로 설정되어 있는가?

○ 점검기준

- Windows 로그인 패스워드는 8자리 이상으로 설정되어 있어야 한다.

※ 주의사항

- 정책 설정으로 현재 로그인한 사용자의 패스워드 자리수를 알 수 없을 때가 있다. 이와 같은 경우 점검 오류(●)로 표시된다.

○ 설정방법

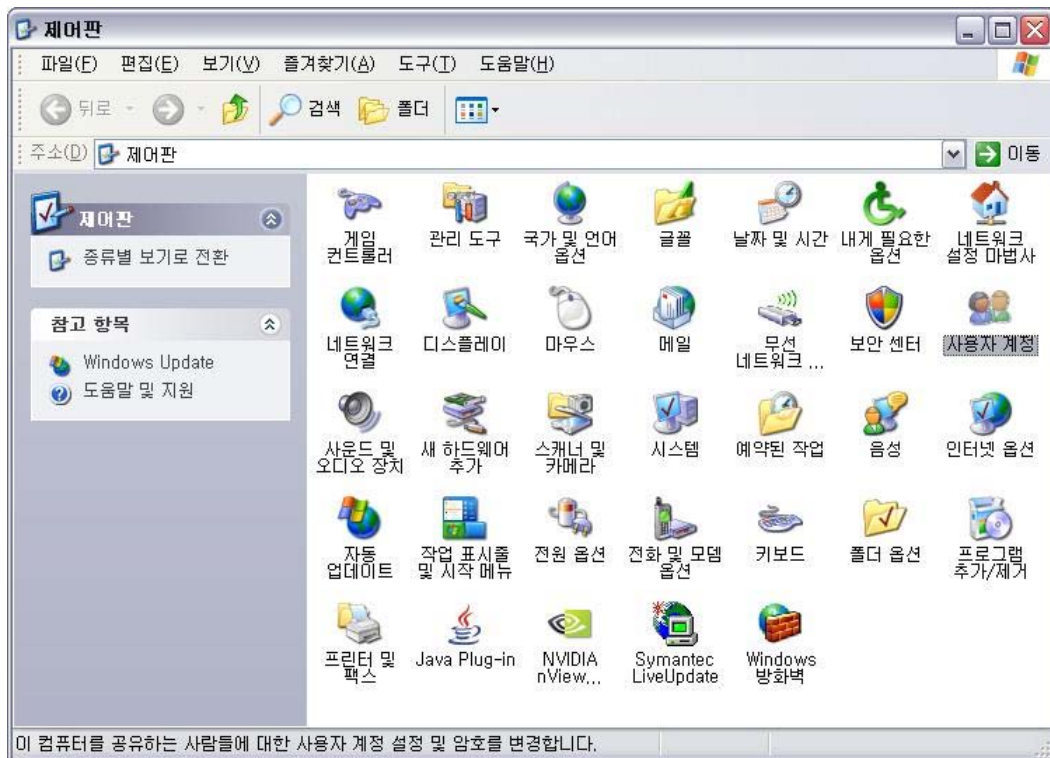
- ① "시작"버튼을 선택한 후 "제어판"을 선택한다.([그림 75])
- ② 제어판이 "종류별 보기"인 경우, 왼쪽 메뉴에서 "클래식 보기로 전환"을 선택한다.([그림 76])
- ③ "제어판(클래식 보기)"에서 "사용자 계정"을 선택하여 실행한다.([그림 77])
- ④ "사용자 계정"에서 현재 사용하는 계정을 선택한다.([그림 78])
- ⑤ "내 암호 변경"을 선택한다.([그림 79])
- ⑥ 8자리 이상의 암호로 변경한다.([그림 80])



[그림 75] 시작/제어판



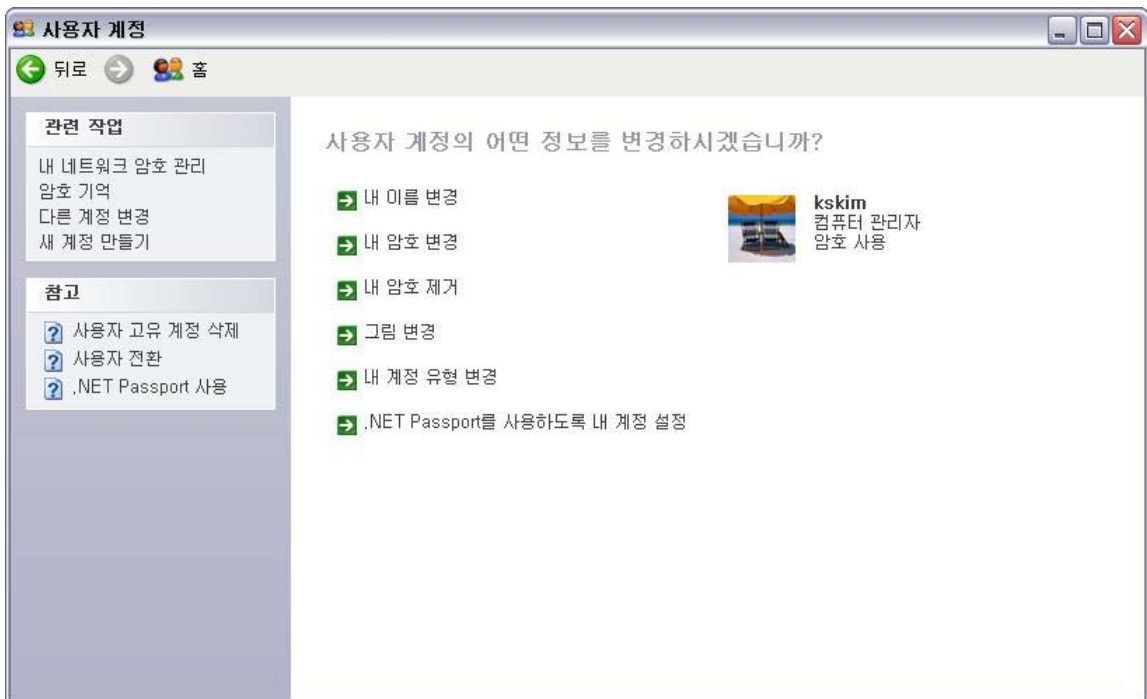
[그림 76] 제어판(종류별 보기)



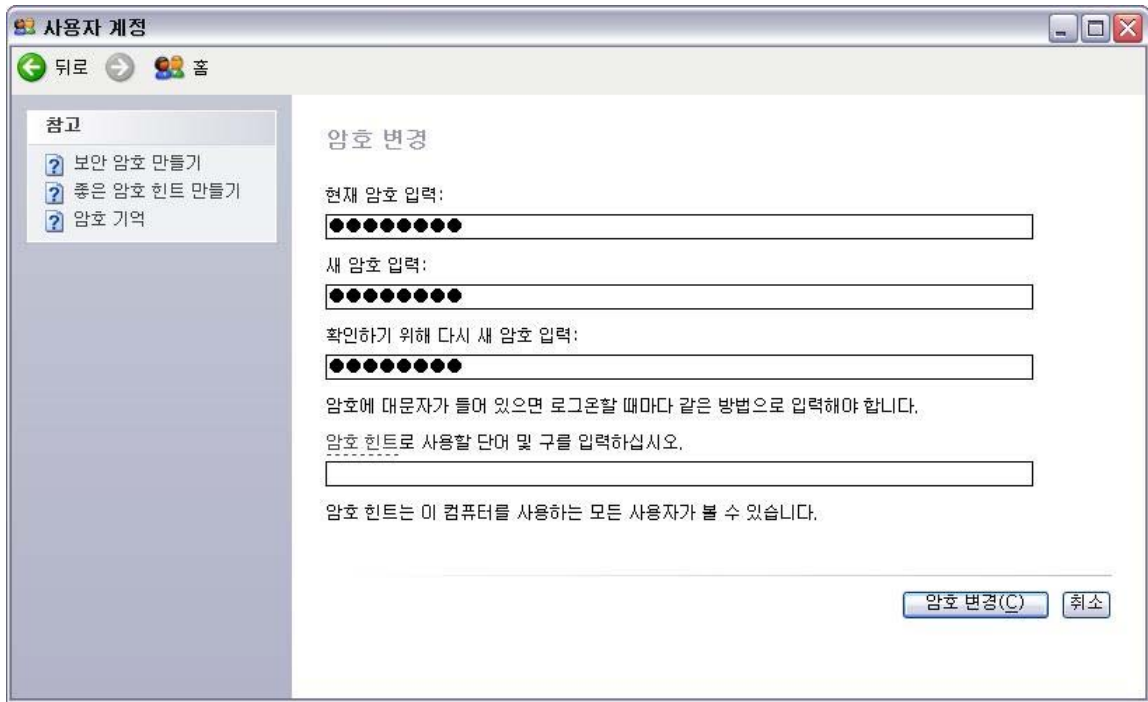
[그림 77] 제어판(클래식 보기)/사용자 계정



[그림 78] 현재 사용하는 계정 선택



[그림 79] 내 암호 변경 선택



[그림 80] 암호 변경